



WONINGEN EN APPARTEMENTEN PARK DIEPERHOUT, LEIDEN

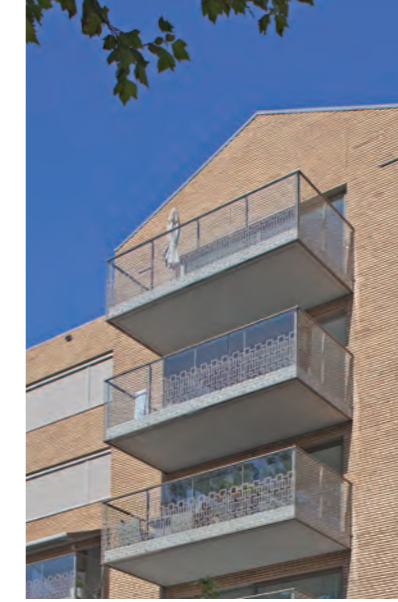


RONALD KNAPPERS

STUDIO VVKH, LEIDEN

JE MOET JE ALS ARCHITECT KUNNEN WEGCIJFEREN

Een architect moet zijn stempel kunnen drukken op het ontwerp. Hij is per definitie op zoek naar onderscheidend vermogen en de bewonderenswaardige blikken van de argeloze toeschouwer. Eeuwige roem is zijn inzet. Dat is wellicht een te algemeen beeld, maar enige ijdelheid is de architect niet vreemd. Natuurlijk stelt hij het op prijs als zijn ontwerp bewierookt wordt, maar volgens Ronald Knappers van Studio VVKH uit Leiden is dat geen doel op zich. Knappers ontwierp Park Dieperhout in dezelfde stad. In plaats van uitbundigheid is juist ingetogenheid die kenmerkend is voor het ontwerp of beter: in dit geval voor de architect.



Park Dieperhout

“Je moet je soms als architect kunnen wegcijferen”, zegt hij daarover. Dan doelt Knappers specifiek op Park Dieperhout, dat middenin het Houtkwartier is gesitueerd. Een geliefde woonwijk aan de noordkant van de stad, dichtbij het station en grenzend aan stadspark Leidse Hout. Park Dieperhout bestaat uit 48 eengezinswoningen en een kleinschalig appartementengebouw, met twaalf appartementen, verdeeld over vier lagen, een gezondheidscentrum op de onderste twee lagen en een ondergrondse parkeergarage.

De ingetogenheid van zijn ontwerp, heeft volgens Knappers vooral te maken met de omgeving: “Het plan moest erin passen. Je moet het gevoel hebben alsof het er al jaren is.”

Jaren dertig signatuur

De woningen – en de roodbruine en gele steen dragen daaraan bij – hebben een onmiskenbare jaren dertig signatuur. Maar voor wie goed kijkt, ziet ook dat ze een combinatie vormen van modernistische elementen en nostalgische kwaliteiten van weleer. De raampartijen zijn vergroot en de steile kappen zijn met 51 graden nóg schuiner dan de traditionele 45 graden. Het schuine dak is terug te vinden op een deel van het appartementencomplex. Voor de grote glasoppervlakten

zijn robuuste kozijnen gebruikt en de entrees zijn voorzien van stoere betonnen kaders, die reeds elders in de wijk zijn toegepast. Bijzonder detail is dat voor het metselwerk van het appartementencomplex de gele ‘Dudoc-kleur’ is gebruikt, nog zo’n verwijzing naar de vorige eeuw. En dat metselwerk is ook met liefde geadopteerd uit de jaren dertig, zonder gebruik van stootvoegen, maar juist met dikkere lintvoegen, waardoor de gevel opgebouwd lijkt te zijn uit stenen planken.

“Je moet niet alleen kijken naar sec het ontwerp, maar je afvragen wat je aan de wijk kunt toevoegen, zodat de bewoners er ook met plezier kunnen wonen. Of wat voor meerwaarde je ontwerp heeft voor de omgeving. Zowel wat uitstraling als wooncomfort betreft”, zegt Ronald Knappers. “Het is een van de plekken in Leiden waar ik zelf zou willen wonen.”

Strakke aluminium detaillering

Zoals gezegd is Park Dieperhout een combinatie van nostalgische elementen en moderne kwaliteiten. Wat de laatste betreft, speelt de toepassing van aluminium detaillering volgens de architect zeker een rol. “Ik heb gekozen voor aluminium vanwege de strakheid. Dat zie je bijvoorbeeld terug in het gebruik van aluminium muurafdeksystemen als dakrandafwerking van het appartementencomplex, ook in combinatie met het

groendak. Tevens zijn de vensters afgewerkt met onder meer aluminium waterslagen. Groot voordeel is bovendien dat je het aluminium uitstekend op smaak kunt brengen met de kleuren die bij het ontwerp passen.”

Opvallend detail is de wijze waarop de afwatering van het appartementencomplex is geregeld. Althans opvallend, eigenlijk juist met nadruk onopvallend, want het afwateringskanaal zelf ligt verholen in de gevel en deze is afgedekt met een aluminium strook. Hierdoor krijgt de toegepaste aluminium detaillering zowel een functionele als esthetische betekenis.

