

JAARGANG 4 • NUMMER 3 • NOVEMBER 2009

DESIGN EN VEILIGHEID

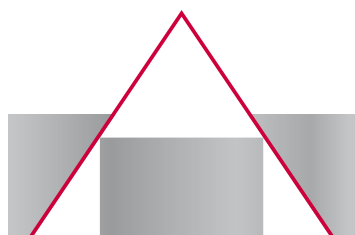


ALUMINIUM BIJ UITSTEK
GESCHIKT VOOR AFWERKING

IK DENK ALTIJD IN ALUMINIUM
OPLOSSINGEN

ALUMINIUM BENADRUKT
EIGENE VAN HET GEBOUW

EEN SMALLE ALUMINIUM
ONDERBREKING VIND IK
PRACHTIG



IN PRAKTIJK
ALUMINIUM
MAGAZINE



**EDWIN VAN KEMENADE,
MARKETING- EN SALES
MANAGER ROVAL ALUMINIUM**

EDWIN VAN KEMENADE

DESIGN, VEILIGHEID EN VORM

INHOUDSOPGAVE

Voorwoord	2
"Aluminium bij uitstek geschikt voor afwerking."	3-5
"Ik denk altijd in aluminium oplossingen."	6-7
"Aluminium benadrukt eigene van het gebouw."	8-9
"Een smalle aluminium onderbreking vind ik prachtig."	10-11

ALUMINIUM IN PRAKTIJK

De kwaliteiten van aluminium worden pas zichtbaar als het in de praktijk wordt toegepast. Dit uitgangspunt vormt de basis van Aluminium In Praktijk, dat als label de filosofie van Roval Aluminium ondersteunt, dat wat mooi én functioneel is, ook gezien mag worden. Driemaal per jaar verschijnt het magazine Aluminium In Praktijk. Elke aflevering merkt zich door een thema, dat inspeelt op de onbegrensde mogelijkheden van aluminium.

COLOFON

REDACTIE
Roval Aluminium (www.roval.nl),
PR & Corporate Communicatie

EINDREDACTIE
Roval Aluminium,
Pauline Manders-Vlemmix

CONCEPT EN VORMGEVING
PR & Corporate Communicatie

OPLAGE
5000 stuks

GROTE FOTO COVER
Cluster 11, Etten-Leur

www.aluminiuminpraktijk.nl

De meeste architecten hebben een eigen signatuur, die altijd zichtbaar is in hun ontwerpen. In kleur, vorm of materiaaltoepassing of een combinatie daarvan. Daarnaast hebben architecten ook te maken met beperkingen, eisen en normeringen. Wat betreft de materiaalkeuze zie je steeds meer dat de architect kiest voor een aluminium detaillering, omdat aluminium naast zijn esthetische kwaliteiten ook praktische functionaliteit biedt. Aluminium is eenvoudig te verwerken, vergt weinig onderhoud en is uitermate duurzaam. Ook bij veiligheid heeft aluminium mooie toepassingsvoorbeelden, zoals de balusters. Dankzij de balusters, die vaak in combinatie met aluminium muurafdeksystemen worden toegepast, kunnen borstweringen laag worden gehouden, waardoor het uitzicht vanaf balkons of loggia's nauwelijks wordt aangetast. Een veiligheidsaspect, dat ook aan de orde is waar doorvalbeveiliging wordt voorgeschreven. Ook hier blijkt aluminium vaak de keuze van de architect. Eenheid en synergie tussen materialen die voor detaillering worden toegepast, liggen hier vaak aan ten grondslag. Net als de praktische overweging. Aluminium is dan ook de beste keuze en zeer milieuvriendelijk.

Edwin van Kemenade
Marketing- en Sales Manager
Roval Aluminium BV

VVKH ARCHITECTEN

"ALUMINIUM BIJ UITSTEK GESCHIKT VOOR AFWERKING"



RONALD KNAPPERS,
ARCHITECT,
VVKH ARCHITECTEN, LEIDEN



Transparantie is een aspect dat vaak terugkomt in de ontwerpen van Ronald Knappers van VVKH Architecten uit Leiden. Hij speelt graag met het wisselspel van open ontsluitingen en gesloten delen. Een treffend voorbeeld daarvan is het appartementencomplex de Zes Rozen in Spijkenisse, waar het volledig transparante trappenhuis een fraai contrast vormt met de privacy en geslotenheid van de woningen. Voor de detaillering van De Zes Rozen is onder meer gebruikgemaakt van aluminium muurafdekkingen met balusters.

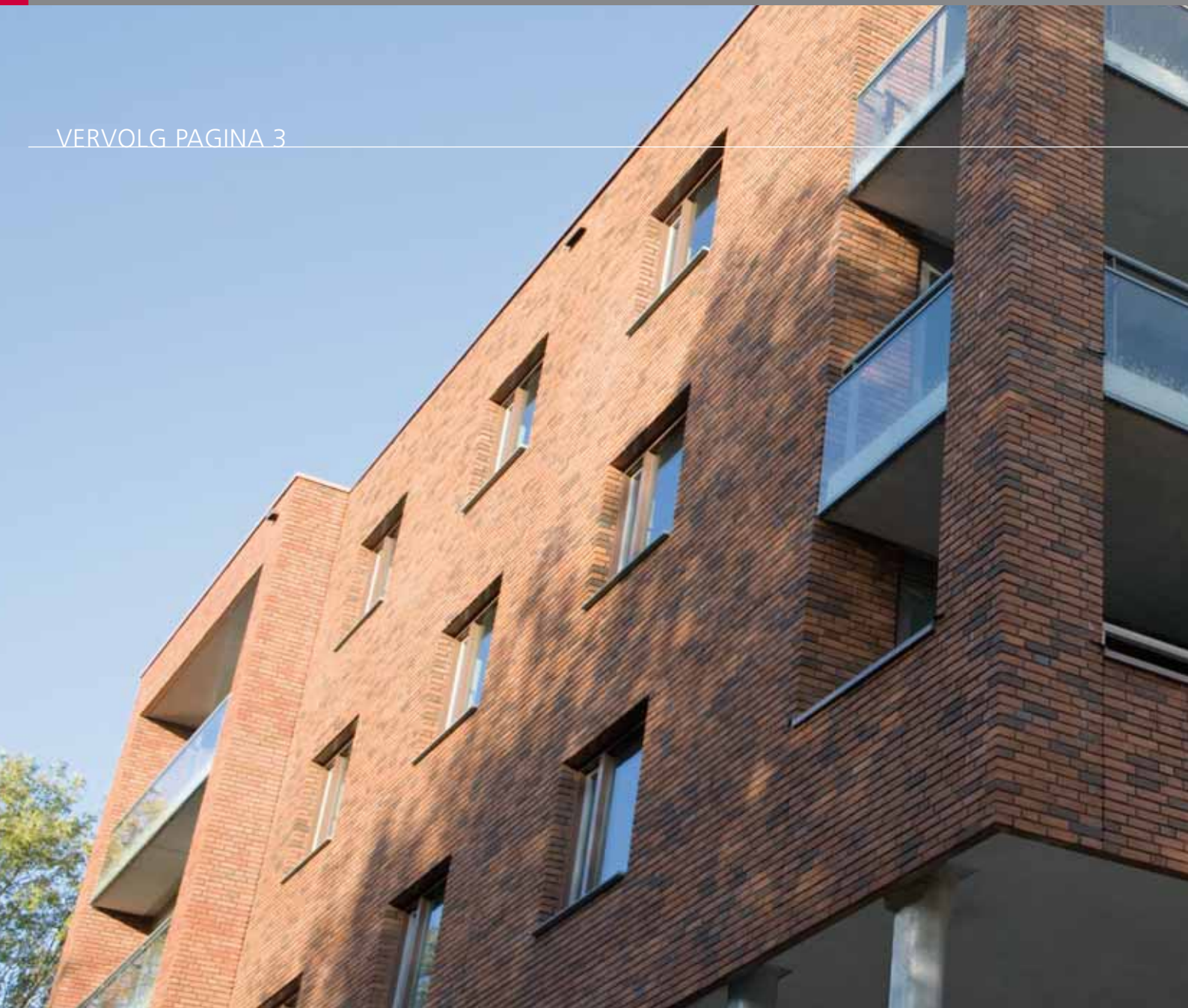
Voor de bouw van het nieuwbouwcomplex zijn flats gesloopt

en opdrachtgever woontrefpunt Maasdelta wilde er iets soortgelijks voor terug, althans dan wel onder eigentijdse condities. De visie van de architect speelde in dit proces een belangrijke rol. Ronald Knappers: "Herinrichting van bestaande omgeving vinden we erg interessant. We hebben er een bijzondere visie op de herinrichting in dit gebied op losgelaten. De Zes Rozen bestaat uit twee tegenover elkaar liggende appartementencomplexen. Beide complexen hebben een L-vorm, waardoor in zekere zin de ruimte, waar een doorgaande weg doorheen loopt, ontsloten wordt en de suggestie wordt gewekt dat je een reusachtige kamer binnenrijdt. "

Voor het ontwerp van de gevel aan de straatzijde heeft Knappers zich onder meer laten inspireren door een fanfareorkest in een soort Nachtwacht-opstelling, zodat alle gezichten van de orkestleden te zien zijn. Dit gegeven is doorvertaald naar de complexen door de gevelpartij te laten verspringen, zodat het ene raam verzonken ligt ten opzichte van het andere. Hierdoor ontstaat een speels en levendig effect en krijgt het gebouw een dynamisch karakter. Een andere inspiratiebron vormde de arbeidershuisjes in de directe omgeving. Het nieuwbouwcomplex moest dezelfde permanentie bezitten als deze huisjes.

VERVOLG OP PAGINA 4





“DE BALUSTERS ZORGEN VOOR VEILIGHEID, MAAR VORMEN OOK IN ESTHETISCH OPZICHT EEN FRAAIE AFWERKING, DIE BOVENDIEN IN KLEURSTELLING NOG EENS BENADRUKT WORDT.”

Het resultaat is dat het complex uit zogenaamde levensloopbestendige woningen is opgebouwd. De Zes Rozen heeft 164 woningen, waarvan vijf zorggroepswohnungen met dertig zorgeenheden deel uitmaken, evenals een commerciële ruimte van 370 m². Het ene complex bestaat uit huurwoningen en het tegenoverliggende complex uit koopwoningen met een halfverdiepte parkeergarage. De zorgwoningen zijn zoveel mogelijk als ‘gewone’ woningen in het plan opgenomen.

Aluminium profilering

Voor de detaillering is veelal aluminium toegepast. De glaspartijen van het trappenhuis worden omrand door aluminium profilering en ook voor de dakranden is gekozen voor aluminium. De uit metselwerk opgetrokken borstwering



van onderste balkons aan de kopse kant aan de straatzijde is voorzien van aluminium afdekkappen met daarop aluminium balusters. De balkons daarboven en de balkons die uitspringen aan de gehele straatzijde hebben een glazen borstwering met aluminium balusters. Knappers: "De stenen borstwering is bewust laag gehouden om zicht te creëren. De balusters zorgen voor veiligheid, maar vormen ook in esthetisch opzicht een fraaie afwerking, die bovendien in kleurstelling nog eens benadrukt wordt. De balusters zijn in grijs uitgevoerd, terwijl de muurafdekkappen een rood-bruine kleur hebben meege-

kregen, zodat ze goed aansluiten op de kleur van het metselwerk."

Voordelen

Knappers is een voorstander van aluminium detaillering. "Afwerking is een belangrijk onderdeel van het ontwerp en aluminium leent zich daar bij uitstek voor. Het heeft voordelen ten opzichte van hout en andere materialen, zoals het onderhoudsvrije karakter. Bovendien is aluminium een goed te bewerken materiaal, plooibaar en duurzaam."

Sociale signatuur

Een bijzonder kenmerk van De

Zes Rozen is de sociale signatuur van het complex. Die komt niet alleen tot uiting in de aanwezigheid van de zorgwoningen en 29 sociale huurwoningen, maar ook in de brede galerijen aan de achterzijde van het complex. "Deze galerijen zijn functioneel als toegangsweg naar de eigen woning", licht Knappers toe, "maar ze vormen tegelijkertijd een ontmoetingsplaats voor bewoners, die er bijvoorbeeld een zitje kunnen plaatsen. Wil men toch buiten zijn en juist van de privacy genieten, dan zijn de balkons aan de straatzijde daar uitermate goed geschikt voor."



VERGOUWEN & VAN RIJEN ARCHITECTEN BNA

"IK DENK ALTIJD IN ALUMINIUM"



Hoewel de makelaar het in de markt zette als Cluster 11, heeft het woningcomplex in de wijk Schoenmakershoek aan de Leurse Dijk in Etten-Leur in de volksmond al de eretitel '024' meegekregen.

En als je het gebouw ziet, wekt dat geen verbazing. De architect heeft de entree voorzien van deze levensgrote betonnen cijfers. "Het geeft het aantal woningen binnen Cluster 11 aan", zegt hij. "Daarnaast hebben de cijfers ook een dragende functie. Of je het nu mooi vindt of niet, weghalen is niet meer mogelijk."

Cluster 11 met inpandige parkeergelegenheid springt in het oog. Het bijzonder vormgegeven ontwerp van Richard van Rijen van Vergouwen & van Rijen Architecten uit Etten-Leur vormt een staaltje van eigentijdse architectuur, waarin de toepassing van aluminium detaillering heel goed past.

De 24 woningen zijn uit bruin metselwerk opgetrokken. Het metselwerk is voorzien van een bruine voeg, waardoor volgens de architect de vlakwerking wordt benadrukt en er in combinatie met aluminium eenheid ontstaat. "Het is een zichtlocatie met uitzicht op de jachthaven van Etten-Leur", zegt Richard van

"IK HEB ALTIJD AL MET ALUMINIUM GEWERKT. AL VANAF DAG ÉÉN VAN MIJN LOOPBAAN ALS ARCHITECT. HET IS EEN EERLIJK MATERIAAL DAT HEEL GOED TE VORMEN IS."

OPLOSSINGEN.”



**RICHARD VAN RIJEN,
ARCHITECT,
VERGOUWEN & VAN RIJEN
ARCHITECTEN, ETTEN-LEUR**

Rijen. “Om de relatie met de haven te accentueren, is in de twee gebouwen die in elkaar overlappen de boeg van een schip te zien. Om deze associatie te beklemtonen worden voor het gebouw golvende haagblokken van verschillende hoogtes en schuinites geplaatst.”

Aluminium past uitstekend

Van Rijen heeft een voorkeur voor pure, natuurlijke materialen. Er is beton, baksteen en hout in het gebouw verwerkt. “Aluminium past uitstekend in dat rijtje”, zegt hij. Voor de dakrandafwerking zijn aluminium profielen gebruikt, evenals voor de borstwering van de loggia’s en van de brede galerijen, waar aluminium muurafdekkingen zijn toegepast, die

voor veiligheid en het uitzicht zijn verhoogd met veiligheidsglas (transparant) en een aluminium lijst. De waterslagen zijn ook van aluminium, net als de lamellen roosters, die bovendien voorzien zijn van insectenwering.

Eigen signatuur

De balkons aan de zijkant zijn eveneens voorzien van veiligheids-glas en worden omrand door een dik, witte betonnen kader, die voor een robuust aanzicht zorgt. Juist de combinatie van fijnzinnige elementen, zoals de aluminium detaillering en stoere kenmerken, geven het gebouw een eigen signatuur. Het duidelijkst wordt dit misschien nog geïllustreerd door de wijze waarop het transparante glazen trappenhuis, die de twee gebouwen

verbindt, verdwijnt in de muur van het kleinste gebouw. Het glas is aan de buitenzijde afgewerkt met een aluminium profiel, dat ook meeloopt het andere gebouw in. Vanuit de entree zie je dat het glas direct in de muur loopt.

Eerlijk materiaal

Op veel plaatsen in Cluster 11 is aluminium toegepast. Architect Richard van Rijen: “Ik heb altijd al met aluminium gewerkt. Al vanaf dag één van mijn loopbaan als architect. Het is een eerlijk materiaal dat heel goed te vormen is. Het geeft een gebouw bovendien een luxe uitstraling, zeker in combinatie met glas. Aluminium is bovendien veel minder weerbaarstig dan bijvoorbeeld hout. Ik denk altijd in aluminium oplossingen.”



"ALUMINIUM BENADRUKT EIGEN"

Op de locatie aan de Heerlenerweg in Sittard, waar voorheen een tankstation annex garagebedrijf was gevestigd, prijkt nu appartementencomplex De Zuiderpoort van Teeken Beckers Architecten BV.

Naast de stadsentree vanuit Zuidelijke richting vormt deze locatie de overgang van modern wonen naar natuur- en recreatiegebied. Een bijzonder project met een even bijzondere voorgeschiedenis. Markant, strak, opvallend. Een groot wit schip dat van afstand gezien voor anker lijkt te liggen in het weiland. In de Zuiderpoort zijn opvallend veel aluminium detailleringen toegepast, zoals waterslagen, muurafdekkingen en kolombekleding.

Architect Theo Teeken licht de voorgeschiedenis toe: "Aanvankelijk lag er een ander ontwerp, plan Windrackerlijen uit 2000. De aanslag op de Twin Towers doorkruiste deze plannen. Om economische redenen werd het plan afgeblazen en in de koelkast gelegd totdat opdrachtgever Heijmans Vastgoedontwikkeling BV in 2006 besloot om het plan uiteindelijk toch door te zetten. In aangepaste vorm weliswaar. Het moest goedkoper. Nee, dit beschouwde ik niet als een concessie, maar als een nieuwe opdracht, waarin binnen het raamwerk van beperkingen een nieuw ontwerp tot stand moest komen." De Zuiderpoort bestaat uit een autonoom groot blok met twee kleinere woonblokken,

"MAATWERK IN ALUMINIUM BLIJKT VOOR DE ZUIDERPOORT EEN PRIMA OPLOSSING TE ZIJN ZOWEL IN PRAKTISCH ALS IN ESTHETISCH OPZICHT"

E VAN HET GEBOUW."



die in het verlengde liggen van de aanwezige lintbebouwing. Kenmerken van de ontwerpen van Theo Teeken zijn ruimtelijkheid, helderheid en transparantie. De 25 appartementen hebben alle een gunstige zuidwest/zuidoost ligging en zijn onmiddellijk herkenbaar door de eigentijdse architectuur, bestaande uit gestuukte gevels en onderhoudsarme kozijnen, waarbij het gebouw als het ware zwevend geplaatst is op een betonnen plint. Aan de achterzijde valt de extra brede galerijontsluiting van bijna drie meter op, evenals de verplichte aluminium noodtrappen, die opzichtig zijn geplaatst. Hierdoor wordt de associatie met een schip benadrukt. De kozijnen in het vlak van de voorgevel, die niet als harmonicapui uitgevoerd zijn, zijn voorzien van screens. Naast de 25 appartementen beschikt het gebouw over twee royale penthouses op de vijfde verdieping.

Dynamisch

De gevel aan de voorzijde oogt strak en vlak, maar schijn bedriegt. Achter de gesloten ramen gaan balkons schuil en juist dat maakt het gebouw dynamisch en transparant. Teeken: "Het is een bijzonder gezicht als telkens op andere plekken in de gevel ramen opengaan, dat maakt het aanzicht veranderlijk en beweeglijk". De ambachtelijke uitstraling (Teeken: "Een gebouw moet goed gemaakt zijn") komt volledig tot zijn recht indien je de Zuiderpoort van nabij bekijkt. Aluminium afwerking is overal terug te vinden. "Het is een prachtig materiaal", zegt Teeken daarover, "vooral ook in het buitengebruik, als het zonlicht vrij spel heeft. Daarnaast is het uitstekend manipuleerbaar en heeft het van nature een goede uitstraling. Aluminium heeft sterk borg gestaan voor de uitstraling van het complex. Door de plooibaarheid van de aluminium

afwerking, zoals de muurafdek-systemen en kolombekleding, wordt het eigene van het gebouw sterk benadrukt."

Maatwerk

Een karakteristiek voorbeeld van aluminium detaillering in de Zuiderpoort is onder meer de kolombekleding tussen de vierde en vijfde verdieping, die het gebouw een robuust accent geeft. De stenen - en voor het uitzicht bewust laaggehouden - borst-wering op balkons is afgewerkt met muurafdek-systemen met daarop balusters, die zijn voorgeschreven vanuit veiligheids-oogpunt. Dit is te zien over vrijwel de gehele lengte van de voorzijde van het gebouw en kan zonder de ambitie te ver door te willen voeren, worden gezien als de reling van het schip. Maatwerk in aluminium blijkt voor de Zuiderpoort een prima oplossing te zijn zowel in praktisch als in esthetisch opzicht.



**THEO TEEKEN, ARCHITECT,
TEEKEN BECKERS
ARCHITECTEN BV, HEERLEN**

FD ARCHITECTEN

"EEN SMALLE ALUMINIUM ONDERPRACHTIG."

Voor het ontwerp van het nieuwe kantoorcomplex voor ISAH Business Software op het Droogdokkeneiland in Tilburg, heeft architect Frits Dansen van FD Architecten, zich niet alleen laten leiden door eigen inzichten.

Hij is ervan uitgegaan dat het gebouw een duidelijke functionaliteit heeft en is met de toekomstige gebruikers, in dit geval de afdelingshoofden, in gesprek gegaan. "Menselijke uitgangspunten komen altijd terug in mijn ontwerpen", zegt Frits Dansen daarover, "daar wordt met de inrichting van de binnenruimtes nadrukkelijk rekening gehouden. Maar ook de uitstraling, het zicht en de ligging van het gebouw spelen hierin een rol. Het perceel was enigszins beperkt. Daarom heb ik gekozen voor een L-vorm. Dat is ook nog eens economisch en efficiënt". Het ISAH-gebouw biedt een fraai uitzicht over het water.

De softwareontwikkelaars van het bedrijf moeten geconcentreerd kunnen werken. Daarom zijn zij op de bovenste verdieping gesitueerd, waar het rustiger werken is. "Naast de menselijk uitgangspunten vormt tijdloosheid een andere regelmatig terugkerend aspect. "Tijdloosheid en duurzaamheid liggen in elkaars verlengde. Het gebouw moet

"TIJDLOOSHEID EN DUURZAAMHEID LIGGEN IN ELKAARS VERLENGDE. HET GEBOUW MOET – OOK KWALITATIEF – LANG MEE KUNNEN GAAN. DAAROM SCHRIJF IK ALTIJD ALUMINIUM VOOR, DAT, MITS GOED GEMOFFELD, NIET VEROUDERT."

ONDERBREKING VIND IK

– ook kwalitatief – lang mee kunnen gaan. Daarom schrijf ik altijd aluminium voor, dat, mits goed gemoffeld, niet verouderd.”

Scherpe lijnen

Het ISAH-gebouw wordt gekenmerkt door scherpe lijnen en hoekige vormen. De toepassing van de antracietkleurige keramische tegels in combinatie met aluminium afwerking geven het pand allure. Door afwisselend gebruik van rechthoekige vormen oogt het gebouw levendig. Dit wordt versterkt doordat de raampartijen enigszins verzonken liggen, waardoor er een reliëfwerking ontstaat. Er zit ook een bewust praktische grondslag aan deze verzonken ramen. Hierdoor ontstaat schaduwwerking en is zonwering deels overbodig.

Het kantoorcomplex van ISAH is

inderdaad een bedrijfsgebouw dat niet snel aan trends onderhevig zal zijn. Dat heeft niet alleen met het tegelijkertijd robuust, maar fijnzinnige ontwerp te maken, maar ook met het gebruik van materialen. De antracietkleurige tegels laten zich bijvoorbeeld uitstekend combineren met aluminium detaillering. In het ISAH-gebouw zijn muurafdeksystemen toegepast met balusters die Roval Aluminium heeft ontwikkeld. Het aluminium is eveneens in antracietkleur gemoffeld, zodat het gebouw eenheid uitstraalt.

Ranke profilering

Daglicht is belangrijk in het ontwerp van Frits Dansen. Grote raampartijen zorgen niet alleen dat licht naar binnen komt, maar dat ook uitzicht gecreëerd wordt. De raampartijen worden geschei-

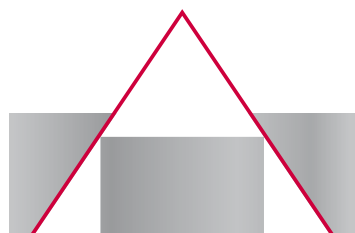
den door een ranke aluminium profilering, zodat de wisselwerking van daglicht en uitzicht optimaal is. “Een smalle aluminium onderbreking vind ik prachtig, zeker daar waar een fraai uitzicht aan de orde is. Datzelfde geldt voor de borstwering, die ik toegepast heb in het pand. Die moet je niet te hoog maken. De borstwering is eindig gemaakt met aluminium afdekkappen met daarop ranke aluminium balusters. Het uitzicht is prachtig. Ik maak graag een koppeling tussen de omgeving en het gebouw. Dat kan bijvoorbeeld door ramen tot op de grond te laten lopen, zodat je buiten echt naar binnen haalt. Maar het kan ook door goed te kijken naar de functionaliteit van de ruimte en deze functionaliteit al dan niet te combineren met bijvoorbeeld een uitzicht.”



FRITS DANSEN, ARCHITECT,
FD ARCHITECTEN, DE MOER



ALUMINIUM IN PRAKTIJK IS EEN MERK VAN ROVAL ALUMINIUM



L U M I N I U M

I N P R A K T I J K

WWW.ALUMINIUMINPRAKTIJK.NL